

국민생활과 함께하는 행복예산 70선

“희망의 새시대”를 열어가는 2014년 나라살림
국민생활과 함께하는
행복예산 70선



발행처 : 기획재정부 (www.mosf.go.kr)
발행일 : 2014년 1월
문의 : 예산정책과 (☎ 044-215-7134)
디자인·인쇄 : 리커뮤니케이션 (☎ 02-1544-9631)

※ 본 내용은 기획재정부 홈페이지에서 전자파일(PDF파일)로도 보실 수 있습니다.

“희망의 새시대”를 열어가는 2014년 나라살림

국민생활과 함께하는
행복예산 **70**선



I. 생/애/주/기/별



1. 보육·양육

01. 만 12세 이하 아동 필수 예방접종비 전액 지원 및 항목 확대	06
02. 만 0~5세 아동 보육료 지원	07
03. 만 0~5세 아동 양육수당 지원	08
04. 직장어린이집 설치	09
05. 출산·육아기 여성의 고용안정 지원	10
06. 소아환자 야간진료센터 운영 지원	11
07. 고위험 산모·신생아 통합치료센터 지원	12
08. 저소득층 임산부·영유아 영양보충 식품 지원	13
09. 저소득층 조제분유·기저귀 지원	14

2. 교육비

10. 국가장학금 확대	16
11. 셋째아이 등록금 지원 NEW	17
12. 군복무 대학생 학자금 대출이자 면제	18
13. 근로장학금 지급	19
14. 중소기업 취업전제 희망사다리 장학금 지원	20



3. 일자리

15. 일-학습 병행시스템 도입 NEW	22
16. 스펙초월 멘토스쿨 운영 NEW	23
17. 해외취업 지원	24
18. 1인 창조기업 비즈니스센터 확대	25
19. 무한상상실 개설 및 운영 NEW	26
20. 비즈니스 아이디어 사업화 지원 NEW	27
21. 창업선도대학을 활용한 창업 지원	28
22. 여성새로일하기센터 운영	29
23. 중장년 일자리 희망센터 운영 NEW	30
24. 중장년 취업 아카데미 지원	31
25. 상용형 시간선택제 일자리 창출	32
26. 교대제 전환 지원금 확대	33

4. 주거지원

27. 주택바우처 지원	36
28. 공공임대주택 공급	37
29. 주택구입·전세 자금 지원	38
30. 노후 공공임대주택 시설 개선	39
31. 내항여객선 운임보조: 도서관 차량 운임 지원 NEW	40

5. 문화·안전

32. 예술인 복지 확대	42
33. 인문학 진흥	43
34. 생활체육·예술교육 지원	44
35. 산업단지 문화공간 조성	45
36. 사병봉급 인상	46



6. 의료비

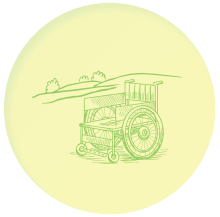
37. 임플란트 건강보험 급여화	48
38. 4대 중증질환 보장성 강화	49
39. 치매환자 대상 장기요양보험 혜택 제공 NEW	50

7. 어르신

40. 어르신 대상 기초연금 대폭 확대	52
41. 노인 돌봄 기본 서비스	53
42. 노인 돌봄 종합 서비스	54
43. 독거노인 사회관계 활성화 지원 NEW	55
44. 독거노인 응급안전돌봄서비스	56
45. 노인 일자리 대폭 확대	57
46. 경로당 냉·난방비 및 양곡비 지원	58
47. 무공영예수당 인상	59
48. 참전명예수당 인상	60



Ⅱ. 수/혜/계/층/별

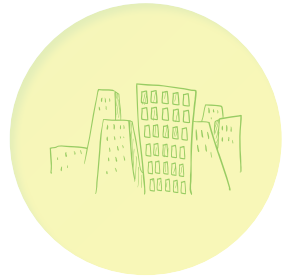


1. 장애인

49. 장애인연금 대폭 확대	62
50. 장애인 활동 지원	63
51. 장애인 보조기구 지원	64
52. 장애인 택시 확대	65
53. 장애인 심사서류 발급대행 서비스 제공 <small>NEW</small>	66
54. 장애인 근로지원인 확충	67

2. 저소득층

55. 희망키움통장 확대	70
56. 에너지 효율 개선	71
57. 문화누리카드(통합문화이용권) 발급	72
58. 다문화가족 지원센터 서비스 확대	73
59. 저소득층의 의료비 본인부담상한액 인하	74



3. 중소기업·소상공인

60. 중소기업 정책자금 지원	76
61. 중소기업 현장훈련 지원	77
62. 소상공인 정책자금 지원	78
63. 골목슈퍼 현대화(나들가게) 지원	79
64. 전통시장 장보기 스마트앱(App) 보급 <small>NEW</small>	80

4. 농어업인

65. 쌀 고정직불금 인상	82
66. 밭직불금(동계 논 이모작 직불금) 지급 확대	83
67. 조건불리지역 수산직불금 전면 시행	84
68. 농업재해보험 확대	85
69. 농지연금 부담 경감	86
70. 장날 목욕탕 확충 <small>NEW</small>	87



1

보육·양육

01. 만 12세 이하 아동 필수 예방접종비 전액 지원 및 항목 확대
02. 만 0~5세 아동 보육료 지원
03. 만 0~5세 아동 양육수당 지원
04. 직장어린이집 설치
05. 출산·육아기 여성의 고용안정 지원
06. 소아환자 야간진료센터 운영 지원
07. 고위험 산모·신생아 통합치료센터 지원
08. 저소득층 임신부·영유아 영양보충 식품 지원
09. 저소득층 조제분유·기저귀 지원



생/애/주/기/별

01.

만 12세 이하 아동
필수 예방접종비 전액
지원 및 항목 확대

올해부터
어린이 필수예방접종은
무료입니다.



사업개요

아동건강 증진과 가계부담 경감을 위해 국가 필수 예방접종비 본인부담금 전액 지원



지원대상

만 12세 이하 어린이



지원내용

국가 정기 예방접종(13종)에 대한 접종비용 전액 지원

< 정기예방접종 대상 백신(13종) >

BCG(피내용), B형간염, DTaP(디프테리아/파상풍/백일해), IPV(폴리오), DTaP-IPV(디프테리아/파상풍/백일해/폴리오), Td(파상풍/디프테리아), MMR(홍역/유행성이하선염/풍진), 수두, 일본뇌염(사백신, 일본뇌염(생백신), Tdap(파상풍/디프테리아/백일해), Hib(b형 헤모필루스 인플루엔자), 폐렴구균

'14년 달라지는 내용

- ('13년) 본인부담금 5,000원 → ('14년) 무료접종
- 폐렴구균 예방접종 '14년 하반기 신규 도입



이용방법

주소지와 관계없이 가까운 지정 의료기관 이용

- 예방접종도우미사이트(nip.cdc.go.kr) '의료기관 찾기'에서 지정 의료기관 확인 가능

☎ 문의전화 | 보건복지콜센터(129) |

02.

만 0~5세 아동
보육료 지원

어린이집에 다니는
모든 0~5세 아동에게
월 22만~39만원의
보육료(바우처)를 지원합니다.



사업개요

영유아 보육 부담경감을 위해 어린이집에 다니는 모든 취학전 아동에게 연령별로 보육료 지원



지원대상

어린이집을 이용하는 만 0~5세 아동 (전소득계층)



지원내용

매월 연령별 보육료를 바우처로 지원

구분	만 0세	만 1세	만 2세	만 3~5세
보육료(바우처)	월 394천원	월 347천원	월 286천원	월 220천원



이용방법

복지로 홈페이지(www.bokjiro.go.kr) 또는 아동 거주지 주민자치센터에서 신청

☎ 문의전화 | 보건복지콜센터(129) |



03.

만 0~5세 아동
양육수당 지원

보육시설 대신 집에서 크는 모든 0~5세 아동에게는 월 10만~20만원의 양육수당을 지원합니다.



사업개요

양육부담을 경감하는 한편, 시설 이용 여부에 대한 부모의 선택권을 강화하기 위해 어린이집 및 유치원에 다니지 않는 모든 취학전 아동에게 양육수당 지원



지원대상

어린이집·유치원을 이용하지 않는 만 0~5세 아동 (전소득계층)



지원내용

매월 연령별 양육수당 지원

구분	대상	양육수당
일반아동	0~11개월	월 20만원
	12~23개월	월 15만원
	24~취학전 만 5세	월 10만원
장애아동	0~35개월	월 20만원
	36~취학전 만 5세	월 10만원



이용방법

복지로 홈페이지(www.bokjiro.go.kr) 또는 아동 거주지 주민자치센터에서 신청

☎ 문의전화 | 보건복지콜센터(129) |

04.

직장어린이집
설치

직장어린이집을 만들 때 설치비용을 지원하고, 보육교사 인건비도 월 120만원까지 지원합니다.



사업개요

사업주가 소속 근로자의 아이 등이 다닐 수 있는 어린이집을 새로 만들 경우 인테리어·비품구입 비용을 지원, 개원후 보육교사 인건비도 일부 지원



지원대상

직장어린이집을 설치·운영하는 사업주



지원내용

- 직장어린이집 설치비용
 - 단독(1개 기업) 3억원, 공동(2개 이상 기업 참여) 6억원 한도
 - 산업단지형 공동 15억원 한도
 - 중소기업 컨소시엄형(2개 이상 우선지원기업 참여) 6억원 한도
- 보육교사 인건비
 - 대기업 월 80만원, 중소기업 ('13년) 월 100만원 → ('14년) 월 120만원



이용방법

- 어린이집 설치비 : 근로복지공단 지역본부·지사 또는 공단 내 직장보육지원센터에 신청서 제출, 심사후 지원
- 보육교사 등 인건비 : 고용센터에 지원 신청
- 고용부홈페이지(www.moel.go.kr), 근로복지공단 직장보육 지원센터(www.escac.or.kr)로 문의

☎ 문의전화 | 근로복지공단 직장보육지원센터(02-3677-0585~7) |

- 〈 최전방 부대 어린이집 개설·운영지원 〉
- 지원 대상 : 최전방 군부대 내 만 6세 이하의 어린이
 - 지원 내용 : 부대 내 어린이집 신축, 리모델링 및 운영비 지원
 - '14년에 달라지는 내용
 - 어린이집 신축이 어려운 최전방 부대 군 관사 일부를 어린이집으로 리모델링하는 사업을 추가 실시('13년) 10개 → ('14년) 18개(리모델링 10)
 - 사업 방법 : 전방지역 10개 부대 선정하여 시범지원
 - ※ 선정 부대에 거주하는 군 가족이 부대로 신청하여 어린이집 이용

05.

출산·육아기 여성의
고용안정 지원

육아휴직으로
대체인력을 고용하면
최대 월 60만원의 인건비를
지원합니다.



사업개요

근로자가 마음놓고 육아휴직을 사용하고 복직할 수 있도록 사업주에게 대체인력 인건비 등 지원



지원대상

아이를 키우는 근로자를 고용하고 있는 사업주



지원내용

- 육아휴직 지원금 : 근로자가 육아휴직 후 복직하여 30일 이상 계속 근무할 경우, 사업주에게 장려금 지급
(13년) 월 20만원
→ (14년) 월 20만원(중소기업) · 월 10만원(대기업)
- 대체인력채용 지원금 : 근로자의 육아휴직 기간 동안 업무를 대체하는 사람을 고용할 경우, 인건비 일부 지급
(13년) 월 40만원(중소기업) · 월 20만원(대기업)
→ (14년) 월 60만원(중소기업) · 월 30만원(대기업)
- 대체인력뱅크 : 육아휴직 중인 근로자의 업무를 대체할 사람을 기업에 연결해 주는 인력은행 설치 (신규)
- 스마트워크센터 구축 : 직장 밖에서도 업무를 할 수 있는 스마트워크 센터를 만드는 사업주에게 최대 10억원 지원 (신규, 2개소)



이용방법

- 지원금
고용부 홈페이지(www.moel.go.kr) 참조하여 관련 서류를 고용센터에 제출
☎ 문의전화 | 고객센터(국번없이 1350) |
- 대체인력뱅크 · 스마트워크센터
구체적인 사업계획 확정 후 고용부 홈페이지(www.moel.go.kr)를 통해 알릴 예정
☎ 문의전화 | 고용부 여성고용정책과(044-202-7472) |

06.

소아환자
야간진료센터
운영 지원

소아과 의료진
인건비 지원을 통해
경증 소아환자를 위한
야간진료센터를 운영합니다.



사업개요

경증 소아환자가 야간(저녁 6시 ~ 자정)에도 진료를 받을 수 있도록 야간진료센터 운영 지원

- 일반병원이 문을 닫는 야간에 경증 소아환자가 발생한 경우 평일 주간과 같이 전문의의 외래 진료를 받을 수 있도록 야간진료센터를 운영하는 병원 지원



지원대상

만 15세미만 경증 소아환자



지원내용

- 경증 소아환자에 대한 야간 진료를 위해 전문의 등 야간 근무 의료진에 대한 인건비 지원
- 1개 병원당 전문의 1명 및 간호사 2명 수당 지원



이용방법

- 지정된 야간진료센터 내원
- '14년에는 5개 지역 10개 병원에 대해 경증 소아환자를 위한 야간진료센터 운영 시범 지원

☎ 문의전화 | 보건복지콜센터(129) |

07.

고위험 산모·신생아
통합치료센터 지원

고위험 산모, 신생아를
통합적으로 치료하는
전문센터를 운영합니다.



사업개요

산모, 신생아에 대한 고도의 전문화된 진료능력이 통합된 치료센터를
설치하여, 지역별로 고위험 분만·신생아 치료 관련 의료 인프라 구축



수혜대상

고위험 산모 및 신생아



지원내용

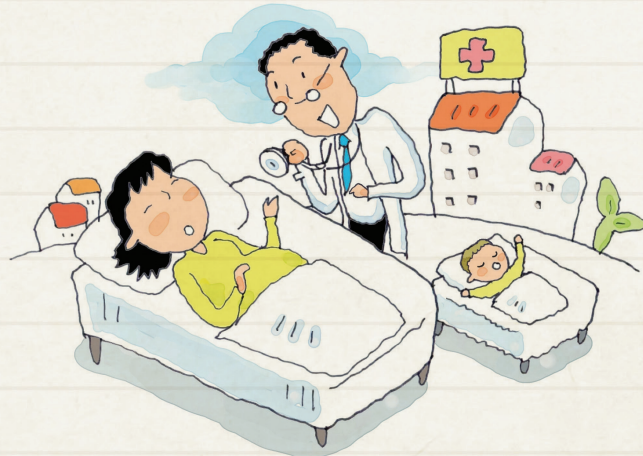
대학병원급 이상 의료기관에 고위험 산모·신생아 통합치료센터 설치를 위한
시설·장비비 지원
● 신규 3개소 설치(공모예정), 총 30억원 지원 (개소당 10억원)



이용방법

고위험 산모·신생아 통합치료센터가 설치된 지역별 거점의료기관 이용

☎ 문의전화 | 보건복지부 공공의료과(044-202-2536) |



08.

저소득층
임산부·영유아
영양보충 식품 지원

취약계층 임산부·영유아에게
조제분유·쌀·달걀·미역 등
영양보충 식품을 맞춤형 패키지로
배달해 드립니다



사업개요

취약계층 임산부 및 영유아의 영양문제 해소 및 올바른 식습관 유도를 위해
영양평가 후 영양교육·상담 및 보충식품 패키지(6종) 제공



지원대상

최저생계비 200% 미만 가구의 임산부·영유아(만 6세 미만) 중
빈혈·저체중·성장부진·영양섭취 상태 불량 등 영양위험 요인 보유자
※ 지원대상은 매 6개월마다 재평가하여 선정



지원내용

조제분유·쌀·달걀·우유·미역·오렌지주스 등 보충식품을
해당 임산부·영유아의 영양상태에 맞게 패키지로 구성하여 가정으로 배달
(월 2회)



이용방법

거주지 보건소로 신청

☎ 문의전화 | 보건복지콜센터(129) |



09.

저소득층
기저귀 · 조제분유
지원

저소득층 가구의 영아에게 기저귀와 조제분유를 지원합니다.



사업개요

저소득층의 양육부담 감소와 건강한 출산환경 조성을 위해 건강교육 이수를
조건으로 영아에게 기저귀 및 조제분유 지원



지원대상

최저생계비 120% 이하 가구의 영아 (12개월 미만)

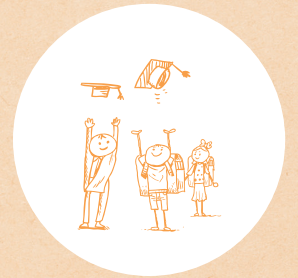
※ 구체적인 지원내용 및 이용방법은 추후 공지 예정

☎ 문의전화 | 보건복지콜센터(129) |



2 교육비

- 10. 국가장학금 확대
- 11. 셋째아이 등록금 지원 NEW
- 12. 군복무 대학생 학자금 대출이자 면제
- 13. 근로장학금 지급
- 14. 중소기업 취업전제 희망사다리 장학금 지원



10.

국가장학금 확대

내년부터 국가장학금이
최대 180만원까지
늘어납니다.

11.

셋째아이 등록금 지원

NEW

셋째아이
대학등록금은
국가가 대겠습니다.



사업개요

대학생과 학부모의 교육비 부담을 덜어주기 위해 소득수준에 맞추어 등록금을 차등 지원



지원대상

국내 대학 재학생으로 소득 8분위 이하



지원내용

'13년 대비 분위별로 연 180~22.5만원 증액

- I 유형 : 소득 8분위 이하 대학생에 대해 소득분위별 지급률에 따라 450만원 한도 내에서 차등 지급하고, 기초~소득 1분위까지의 학생에 대해서는

'14년 2학기('14.1학기 성적반영)부터 'C학점 경고제'를 시행

* 성적이 C학점(70점)이어도 1회에 한해 국가장학금을 지원 받을 수 있음

- II 유형 : 소득 8분위 이하 대학생에게 지원하되, 대학의 자체노력 (등록금 인하, 장학금 확충)과 연계하여 지원

※ 정부가 대학의 자체노력 규모와 1:1로 매칭하여 국가장학금 2유형을 대학에 지급하고, 대학은 자체 기준에 따라 학생들에게 자율적으로 2유형 장학금을 지급 (등록금 범위 내에서 1유형과 2유형 중복 수혜 가능)

국가장학금 I 유형 지급률 · 지급금액

(단위 : 만원)

구분	기초	1분위	2분위	3분위	4분위	5분위	6분위	7분위	8분위
2013년	450 (100%)	450 (100%)	270 (60%)	180 (40%)	135 (30%)	112.5 (25%)	90 (20%)	67.5 (15%)	67.5 (15%)
2014년	450 (100%)	450 (100%)	450 (100%)	337.5 (75%)	247.5 (55%)	157.5 (35%)	112.5 (25%)	67.5 (15%)	67.5 (15%)

* 국가장학금 지급기준액(450만원) 대비 지급률



이용방법

한국장학재단 홈페이지(www.kosaf.go.kr)에서 신청

☎ 문의전화 | 한국장학재단(1599-2000) |



사업개요

행복한 임신과 출산을 장려하고, 대학 교육비 부담을 덜어주기 위해 셋째아이 이상 대학생에 대하여 등록금을 지원



지원대상

'14. 3. 1일 기준 만 20세 이하('93. 3. 1 이후 출생자), 소득 8분위 이하 신입생이며 학업성취 유도를 위해 국가장학금과 동일한 성적기준을 적용

※ 연차적 지원대상 확대 : ('14) 1 → ('15) 1~2 → ('16) 1~3 → ('17) 1~4학년



지원내용

국가장학금 지급기준액 450만원 한도 내에서 등록금 전액 지원

※ 국가장학금 II 유형 및 교내외 장학금 추가 수혜 가능



이용방법

한국장학재단 홈페이지(www.kosaf.go.kr)에서 신청

☎ 문의전화 | 한국장학재단(1599-2000) |



12.

군복무 대학생
학자금 대출이자
면제

군복무 중인 대학생들에게는
학자금 대출이자를
면제하겠습니다.



사업개요

학생과 학부모의 교육비 부담을 줄여주기 위해 학자금 대출을 받은 대학생이
군복무 중인 경우 군복무기간 동안 이자를 면제



지원대상

군복무자 중 학자금(ICL, 일반학자금)* 대출 받은 자
* '12년 ICL 대출자 면제, '13.5월부터 ICL과 일반학자금 대출자 모두 면제
● ICL 대출자 6만명, 일반상환대출자 2.4만명에 대해 이자 면제
※ '13.2월 병무청 자료를 기준으로 대상자 산정



지원내용

군복무 기간 동안 발생하는 이자 전액
※ 군 제대 이후에는 당초 대출 조건(이자납부, 상환 등) 즉시 적용



이용방법

한국장학재단 홈페이지(www.kosaf.go.kr)에서 신청

☎ 문의전화 | 한국장학재단(1599-2000) |



13.

근로장학금 지급

근로장학금 지급대상을
10만명으로 확대해,
일하면서 공부하는 학생들을
돕겠습니다.



사업개요

경제적으로 어려운 대학생에게 교내·외 일자리를 제공하고, 이에 따른
근로장학금을 지원하여 생활비와 등록금의 일부를 보조



지원대상

국내 대학의 재학생
● 성적기준 : 직전학기 성적 C^o 수준(70점/100점 만점) 이상
● 소득기준 : 소득 7분위 이하 저소득층 학생



지원내용

근로시간에 따라 매월 지급
● 교내근로 : 시간당 6,000원 / 교외근로 : 시간당 8,000원



이용방법

한국장학재단 홈페이지(www.kosaf.go.kr)에서 신청

☎ 문의전화 | 한국장학재단(1599-2000) |

14.

중소기업 취업전제
희망사다리
장학금 지원

졸업 후 중소기업에 취업하는 조건으로도 장학금을 받을 수 있습니다.



사업개요

방학기간 중 중소기업에서 현장실습을 하고, 졸업 후에 중소기업에 취업하는 경우 잔여학기 장학금을 지원 (수혜기간만큼 중소기업 의무 근무)



지원대상

국내 4년제 대학 3·4학년, 전문대 2·3학년 재학생 (5년제는 5학년도 가능)

- 직전학기 성적 100점 만점의 70점 이상을 획득한 자
- 중소기업에서 4주 이상 현장실습을 이수한 자 또는 해당학기 내에 이수 예정자



지원내용

등록금 전액 및 취업준비장려금 (200만원)

- 장학금 수혜기간 만큼 중소기업에 의무적으로 근무해야 하며, 장학금을 받는 동안 지원기준에 미달하는 경우 지원 중단

* 의무근무기간 = 장학금 수혜 횟수 × 6개월



이용방법

한국장학재단 홈페이지(www.kosaf.go.kr)에서 신청

☎ 문의전화 | 한국장학재단(1599-2000) |



3

일자리

15. 일-학습 병행시스템 도입 NEW
16. 스펙초월 멘토스쿨 운영 NEW
17. 해외취업 지원
18. 1인 창조기업 비즈니스센터 확대
19. 무한상상실 개설 및 운영 NEW
20. 비즈니스 아이디어 사업화 지원 NEW
21. 창업선도대학을 활용한 창업 지원
22. 여성새로일하기센터 운영
23. 중장년 일자리 희망센터 운영 NEW
24. 중장년 취업 아카데미 지원
25. 상용형 시간선택제 일자리 창출
26. 교대제 전환 지원금 확대



15.

일 - 학습
병행시스템 도입

NEW

고교·대학 졸업반 학생이
기업 현장에서 일하면서
체계적 현장훈련과 학습을
병행할 수 있도록 돕습니다.



사업개요

청년구직자를 주요 대상으로 기업에서 취업자(견습생)신분으로
직업훈련과정을 이수토록 하고, 동 과정은 수료결과에 따라 산업계와 공동으로
자격부여



지원대상

- 회사에 적합한 인재를 조기 채용하고자 하는 기업주
- 기업에 조기 취직하여 일하면서 자격 또는 학위를 인정받고자 하는
고등학교, 전문대, 대학 최종학년 취업을 희망하는 청년층 구직자



지원내용

- 참여기업 : 훈련프로그램 인증 및 현장훈련 프로그램 개발, 견습직원
훈련비용, 훈련인프라 확충 (시설장비 용자 등)
- 참여학생 : 현장 맞춤형 훈련 제공 및 취업연계



이용방법

- 듀얼프로그램을 운영하여 인재를 채용하고 싶은 기업 :
산업인력공단 홈페이지(www.HRD.go.kr) 또는 사업주 단체를 통한 신청
- 듀얼프로그램에 들어가서 일과 학습을 병행하고 싶은 구직자 :
산업인력공단 홈페이지(www.HRD.go.kr)를 통한 신청
→ 공단에서 훈련생을 기업에 알선
※ 도입 초기임을 감안하여 우선적으로 공단에서 취업자와 기업을 연계시켜주며
향후 정착시 기업 스스로 구직자를 선발하여 운영

☎ 문의전화 | 고용부 직업능력정책과(044-202-7273) |
| 산업인력공단 고객센터(1577-9997) |

16.

스펙초월
멘토스쿨 운영

NEW

스펙과 상관없이
열정과 잠재력만 있다면
국가가 해당분야 멘토를
붙여드립니다.



사업개요

스펙이 아닌 직무중심의 채용 문화 확산을 위해 열정과 잠재력 있는
청년(멘티)에게 산업디자인, 사이버 보안 등 전문 분야를 대표하는 멘토로부터
실무형 교육을 받게 한 후 취업으로 연계



지원대상

열정과 잠재력 있는 34세 이하 청년



지원내용

- ① 해당 전문 분야를 대표하는 멘토로부터 실무형 멘토링 지원 (6개월)
- ② 참여자에 대한 역량개발 지원금 지급
(수도권 거주자 월 20만원, 비수도권 월 30만원)
- ③ 수료 후 청년인재은행 DB에 등록 → 구인 기업과 취업매칭을 지원



이용방법

청년취업아카데미 홈페이지(www.myjobacademy.kr)에서 스펙초월
멘토스쿨 지원서 작성 후 온라인으로 제출

※ '14년 초 선발 예정으로 참여신청서 등 서류심사, 면접심사 등을 통해 선발하되
스펙 획득에 불리한 환경에 있는 취약계층 청년 우대

☎ 문의전화 | 한국산업인력공단(02-3271-9363) |



17.

해외취업 지원

해외진출 꿈이 있는 청년에게
멘토링과 훈련 기회를
제공합니다.



사업개요

해외취업을 희망하는 청년에게 맞춤형 교육 및 멘토링을 제공, 구인수요에
맞는 인재로 양성하여 해외취업 연계



지원대상

해외취업을 희망하는 만 34세 이하 청년



지원내용

- K-Move 스쿨 : 양질의 해외일자리를 발굴하여 최대 1년간 맞춤형
교육과정 및 멘토링을 제공하고, 해외취업으로 연계
(‘13년) 1,140명 → (‘14년) 1,200명
- K-Move 멘토단 : 해외에서 다양한 경험과 노하우를 지닌 멘토를 통해
취업상담, 현지 생활정보, 기업문화 등 온·오프라인 멘토링 제공
(‘13년) 100명 → (‘14년) 200명
- 해외 통합정보망 : 청년의 해외진출과 관련, 국가별 고용동향,
해외 일자리 구인·구직 정보 등을 풍부하게 제공
(‘13년) 해외취업 정보 → (‘14년) 해외취업·인턴·창업·봉사 정보



이용방법

월드 잡 홈페이지(www.worldjob.or.kr)에서 지원서 작성 후 온라인으로 제출

☎ 문의전화 | 산업인력공단 고객센터(1577-9997) |

18.

1인 창조기업 비즈니스센터 확대

1인 창조기업
비즈니스센터를 60여개로 확대해,
사무공간 및 법률·세무 서비스
지원을 강화하겠습니다.



사업개요

1인 창조기업에게 사무공간을 제공하고 세무·법률, 마케팅 등에 대한
전문가 자문을 지원



지원대상

1인 창조기업 (1인 창조기업 창업예정자 포함)



지원내용

- 비즈니스 공간(사무, 회의실, 상담실, 휴게실 등) 지원
(‘13년) 46개소 → (‘14년) 61개소
※ 1인 창조기업 패밀리카드를 발급받아 전국 센터 이용가능



이용방법

- 1단계 : 창업정보관리시스템(www.changupnet.go.kr)을 통해
1인 창조기업으로 회원가입(정회원)
- 2단계 : 1인 창조기업 확인(1인 창조기업 비즈니스센터)을 통해
'1인 창조기업 패밀리카드' 발급 및 신청

☎ 문의전화 | 중소기업 기술정보진흥원(042-481-4553) |



19.

무한상상실
개설 및 운영

NEW

국민들의 창의적인 아이디어를
실현시킬 수 있는 공간,
무한상상실을 운영하겠습니다.



사업개요

- ① 창의적인 아이디어를 엔지니어의 지도 하에 실험하고 시제품도 제작
※ 무한상상실이 하나의 공방이나 실험실 역할 수행
- ② 과학기술 기반의 스토리 또는 문화콘텐츠를 제작할 수 있는 스토리텔링
공간 지원



지원대상

전 국민



지원내용

아이디어 실험 · 시제품 제작 또는 스토리텔링 공간 지원



이용방법

국립과천과학관, 국립중앙과학관 등 무한상상실 지정 기관(전국 40여개소)* 방문

* 기관 선정 후 미래부 홈페이지(www.msip.go.kr)에 공지 예정

☎ 문의전화 | 미래창조과학부 미래인재기반과(02-2110-2594) |



20.

비즈니스 아이디어의
사업화 지원

NEW

중소·중견기업의
참신한 아이디어에
연간 110억원을 투자하겠습니다.



사업개요

사업화가 진행중인 기술 중 아이디어가 뛰어나서 향후 좋은 성과가 기대되는
경우, 정부가 연구개발비(R&D) 등 관련 비용을 지원



지원대상

중견·중소기업



지원내용

- 기업당 국비 최대 15억원 지원 (1~3년간)
- 국비 지원 외에도 해당 기술과 관련된 전문기관의 구체적인 비즈니스
모델 마련 및 사업화 계획 수립을 지원



이용방법

산업통상자원부(www.motie.go.kr) 공고 참고

☎ 문의전화 | 산업통상자원부 산업기술시장과(044-203-4535) |



21.

창업선도대학을
활용한 창업 지원

권역별 창업선도대학을 통해
유망창업자 발굴 및 사업화를 위한
지원을 확대하겠습니다.



사업개요

권역별로 우수한 창업인프라를 갖춘 대학을 창업선도대학으로 지정하여,
창업지원 거점기관으로 육성



지원대상

예비창업자 및 창업 1년 이내 기업



지원내용

창업지원 전단계(창업교육 → 유망창업자 발굴 → 창업아이템 사업화 →
초기성장지원)를 패키지 형식으로 지원

주요 프로그램		내 용
교육 및 창업자발굴 지원	대학생 창업강좌	기업가정신, 사업계획서작성 등
	창업동아리	창업동아리 모집, 공간 및 활동비
	기술창업아카데미	실전형 창업강좌 60시간 이상
	창업경진대회	자율개최, 개최비용·우승상금등
분위기확산	청년창업한마당투어 등	연 1~2회
사업화지원	창업사업화 프로그램 (사관학교식 도입)	전문가 책임멘토링, 창업 교육(150시간), 시제품 제작 및 마케팅을 위한 사업화자금 최대 5천만원
성장지원	상기프로그램 이수자를 대상으로 B 입주, 창업자금 및 R&D와 연계지원	



이용방법

창업정보관리시스템(www.changupnet.go.kr)에서 문의·접수

- ※ 창업아이템 사업화지원은 사업공고 후 온라인 접수
- ※ 창업교육(동아리) 등 지원은 선도대학별 교육일정에 따라 운영

☎ 문의전화 | 창업진흥원(042-480-4352) |

22.

여성새로일하기센터
운영

여성새로일하기센터를 통해
경력단절여성의 재취업을
지원하겠습니다.



사업개요

취업이 필요한 여성에게 맞춤형 취업지원 서비스를 제공하는
여성새로일하기센터 운영(전국 120개소) 및 유형별 여성새로일하기센터
(농촌형, 자립지원형, 경력개발형) 시범 운영(신규, 10개소)



지원대상

출산·육아·가족 돌봄 등으로 직장을 그만두었거나 직장 경험이 없는
여성 중 취업을 희망하는 여성



지원내용

- 직업상담, 구인·구직관리, 직업교육훈련, 취업알선 등 맞춤형
취업지원서비스 제공
- 직업상담 : 취업에 성공할 수 있도록 자신감을 기르고 면접기술 등을 익힐 수 있는 다양한 집단상담 프로그램 운영
 - 직업교육훈련 : 재취업에 필요한 전문기술직종, 여성이 선호하는 취업유망직종 등 과정 운영
 - 취업알선 : 구직 여성의 적성검사, 경력 사항 등을 바탕으로 취업을 알선, 직장적응 프로그램인 새일여성인턴제 운영
 - 취업연계 및 사후관리지원 : 새일센터를 통한 취업자, 직업교육훈련 교육생 및 수료자 등의 취업강화 및 고용유지 지원서비스 제공



이용방법

여성새로일하기센터 방문·전화 상담 후 프로그램 참여

- 여가부홈페이지(www.mogef.go.kr) 참고

☎ 문의전화 | 새일센터(1544-1199) |

23.

NEW

중장년 일자리
희망센터 운영

중장년 일자리 희망센터가
퇴직자에게 재취업이나
창업의 기회를 제공합니다.

24.

중장년
취업아카데미 지원

만 40세 이상 중장년을 위한
취업아카데미에서
취업훈련비 전액을 지원합니다.



사업개요

중장년 근로자가 부득이하게 퇴직하여 다른 직장에서의 재취업 또는 창업을
원할 경우, 지원 서비스를 제공하는 중장년 일자리 희망센터 운영 (전국 28개소)



지원대상

기업에서 퇴직(예정)하는 근로자



지원내용

재취업 · 창업 컨설팅 및 교육 프로그램, 구인 · 구직정보 등 개인별 맞춤형
전직지원 서비스 제공

- 변화관리 프로그램 : 퇴직에 따른 심리적 억압 · 불안 요인을 해소하고
진로 모색, 자신감 향상 등을 위한 프로그램 운영
- 컨설팅 · 교육 프로그램 : 재취업 · 창업 능력 향상을 위한 대면, 전화,
이메일 상담 서비스 및 전직 관련 교육 프로그램 운영
- 창업 및 재취업 지원 : 상권분석 · 입지선정 방법 교육 등 창업 지원 및
자기소개서 작성, 면접기술 코칭 등 재취업 서비스 제공



이용방법

중장년 일자리 희망센터 방문 · 전화 상담 후 프로그램 참여

- 중장년 일자리 희망넷(www.4060job.or.kr)에 안내

☎ 문의전화 | 노사발전재단 서울센터(02-6021-1100) |
| 노사발전재단 강남센터(02-3488-1900) 등 |



사업개요

중장년의 '두 번째 인생설계' 지원을 위하여 생애재설계 컨설팅, 교육훈련,
취업지원 등을 패키지로 지원하는 사업



지원대상

일 자리를 찾아 새로운 인생 후반기를 준비하고자 하는
만 40세 이상 중장년 1,000명



지원내용

경력진단 및 생애재설계, 기업 맞춤형 취업훈련, 취업지원 서비스 제공
(훈련비 전액 정부 지원)



이용방법

- 중장년 취업아카데미를 운영하고자 하는 기업, 대학, 사업주단체 등
산업인력공단이 공모를 통해 희망기업 신청
(설명회를 통한 홍보 및 HRD-net을 통한 신청)
- 중장년 취업아카데미에 참여하고 싶은 중장년 구직자
고용노동부로부터 중장년 취업아카데미 실시 기관으로 인정받은 기관에
신청 (www.HRD.go.kr을 통한 정보제공)

☎ 문의전화 | 고용부 인적자원개발과(044-202-7320) |
| 산업인력공단 고객센터(1577-9997) |



25.

상용형 시간선택제
일자리 창출

시간선택제로 일자리가 늘어나면,
사회보험료와 인건비 일부를
국가가 지원합니다.

26.

교대제 전환
지원금 확대

근로시간을 줄여
일 자리를 창출한 기업에
지원을 확대합니다.



사업개요

사업주가 기업에 필요한 시간선택제 일자리를 새로 만들어 근로계약기간의
정함이 없는(사회보험료는 1년 이상 근로계약) 근로자를 고용할 경우,
사회보험료 및 인건비를 지원



지원대상

상용형 시간선택제 일자리를 새로 만들어 근로자를 고용한 사업주



지원내용

- 사회보험료 지원 : 고용보험법상 우선대상지원기업의 사업주가 부담하는
국민연금 · 고용보험 보험료 전액을 2년간 지원
* 근로자수가 일정 규모 이하인 기업으로서 중소기업 개념과 유사
(제조업 500인 이하, 광업, 건설업, 운수업, 사회복지서비스업 등 300인 이하)
** 15~30시간 근로, 최저임금 130~300% 임금 지급시 지원
- 인건비 지원 : 새로 고용한 시간선택제 근로자의 인건비 50%
(최고 월 80만원)를 1년간 지원

'14년 달라지는 내용

- 사회보험료 사업주 부담금 지원 신설
- 인건비 지원 확대: ('13년) 월 최고 60만원 → ('14년) 월 최고 80만원



이용방법

- '사회보험료 지원신청서(사회보험료) 또는 '반듯한 시간선택제 일자리 창출
지원사업(인건비) 신청서'를 작성하여 소재지 관할 지방고용노동관서
(고용센터)에 제출 (온라인 접수 : www.ei.go.kr)

☎ 문의전화 | 고용노동부 고객상담센터(국번없이 1350) |



사업개요

교대제를 개편하거나 실근로시간을 단축하여, 이로 인하여 생기는
빈 일자리에 실업자를 새로 고용하는 경우 사업주에게 신규채용 인건비,
기존 근로자에 대한 임금보전, 설비투자 비용 등을 지원

* 4조이하로 실시하는 경우에 한함



지원대상

고용보험법상 우선지원대상기업 및 대기업(신규채용인건비 해당,
설비투자는 융자로 지원)



지원내용

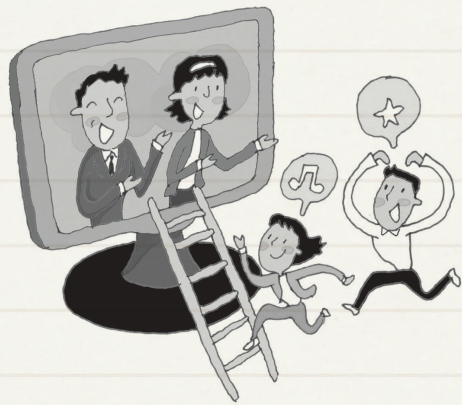
- 신규채용 인건비 : 교대제 개편 또는 실근로시간 단축을 통해 신규채용한
근로자 인건비 지원 (최대 2년간, 월 90만원)
('13년) 1,960명 → ('14년) 2,974명
- 설비투자 비용 : 교대제 개편, 실근로시간 단축을 위한 설비투자 금액의
30%(최대 2억원, 제조업은 최대 10억원 한도) 매칭 지원(우선지원대상기업)
또는 50억원 한도 융자 지원
- 기존근로자 임금보전 : 근로시간이 줄어 기존 근로자의 임금이 감소된
부분에 대해서도 사업주가 보전임금의 50% 범위 내에서 지원



이용방법

사업신청서 및 사업계획서를 작성하여 고용노동부 고용센터에 수시접수
(www.moel.go.kr)

☎ 문의전화 | 고용노동부(1350) |



4

주거지원

- 27. 주택바우처 지원
- 28. 공공임대주택 공급
- 29. 주택구입·전세 자금 지원
- 30. 노후 공공임대주택 시설 개선
- 31. 내향여객선 운임보조:
 도서민 차량 운임 지원 NEW



27.

주택바우처 지원

약 94만 가구에
11만원 가량의 주택바우처를
지원하겠습니다.



사업개요

'14. 10월부터 기존 주거급여를 주거형태, 임대료 수준 등을 고려하는 주택 바우처 제도로 확대·발전



지원대상

중위소득 43%이하 저소득가구



지원내용

- 지역별 기준임대료, 소득, 가구원수, 실제 주거비 등을 고려하여 임대료 지원

'14년 달라지는 내용

- (13년) 평균 8만원(주거급여) → (14. 10월) 평균 11만원



이용방법

인근 주민센터에 신청

☎ 문의전화 | 국토교통부 주거복지기획과(044-201-3358) |



28.

공공임대주택 공급

공공임대주택
9만호를 준공하여
공급합니다.



사업개요

영구임대, 국민임대, 공공임대, 매입·전세임대 등 낮은 임대료로 거주 가능한 임대주택 공급



지원대상

무주택 세대주로서 「주택공급에 관한 규칙」에 따른 입주자격 요건에 해당하는 자

※ 영구임대 : 기초생활수급자, 국가유공자 또는 그 유족, 북한이탈주민 등

국민임대 : 도시근로자 가구당 월평균 소득의 70% 이하인 자

공공임대 : 청약저축 가입자

매입·전세임대 : 기초생활수급자, 보호대상 한부모가정, 도시근로자 가구당 월평균

소득의 50% 이하인 자 등



지원내용

준공기준 임대주택 9만호 공급



이용방법

입주자 모집 공고시 한국토지주택공사 등 사업시행자 또는 관할 주민센터로 신청

☎ 문의전화 | 국토교통부 공공주택총괄과(044-201-4506) |

29.

주택 구입 · 전세 자금
지원

무주택 서민의 내집마련을 위해
호당 2억원까지 2.8~3.6% 금리로
빌려드립니다.

30.

노후 공공임대주택
시설 개선

장기공공임대주택 입주민의
삶의 질 향상을 위해
노후화된 시설물 개선을
지원합니다.



사업개요

무주택 서민의 내집마련을 위한 주택 구입자금 및 주거안정을 위한
전세자금 지원



지원대상

일정 소득이하 무주택 서민*

* 내집마련 디딤돌대출 : 연소득 6천만원 이하 ('14년 한시)

- 생애최초 구입자 : 7천만원 이하 ('14년 한시)

근로자서민 주택전세자금 : 연소득 5천만원 이하

저소득가구 전세자금 : 최저생계비 2배 이하



지원내용

구 분	내집마련 디딤돌대출	근로자서민 주택전세자금	저소득가구 전세자금
지 원 내 용	(한도) 호당 2억원 (이율) 2.8 ~ 3.6%	(한도) 호당 1억원 (이율) 3.3%	(한도) 호당 84백만원 (이율) 2.0%
	* '13년 상반기 - (한도) 호당 1억원, - (이율) 4%	* '13년 상반기 - (한도) 호당 1억원, - (이율) 3.5%	* '13년 상반기 - (한도) 호당 56백만원, - (이율) 2.0%

* 생애최초 구입자 : (한도) 호당 2억원, (이율) 2.6~3.4%



이용방법

인근 국민주택기금 수탁은행에 신청

* 6개 은행(우리, 국민, 신한, 기업, 하나, 농협)

☎ 문의전화 | 우리은행 1599-5000, 국민은행 1599-9999 |
| 신한은행 1599-8000, 기업은행 1566-2566 |
| 하나은행 1599-1111, 농협 1588-2100 |



사업개요

영구 · 50년 임대주택 중 15년 이상된 노후 공공임대주택 시설개선 지원



지원대상

367개 단지, 28.3만호

● 영구임대아파트 : 173개 단지, 16.6만호

● 50년임대아파트 : 194개 단지, 11.7만호



지원내용

승강기 공사, 공동구 배관교체, 외벽도장, 장애인경사로 설치, 세대 내부
환경개선, 도로 및 보도교체 등 시설개선사업

※ 복도 · 발코니 샷시, LED 전등 교체 등 그린홈 사업은 '14년부터 산업부

'저소득층 에너지효율화 사업'과 통합



이용방법

한국토지주택공사 등 사업시행자에게 시설개선 신청

☎ 문의전화 | 국토교통부 주거복지기획과(044-201-3355) |

31.

NEW

내항여객선 운임 보조:
도서관 차량 운임 지원

내항여객선을 이용하는 도서관 차량의 운임 비용 20%를 지원합니다.



사업개요

교통여건이 열악한 도서관의 정주여건 개선을 위해 내항여객선 운임 지원



지원대상

전국 도서지역 읍·면(42개) 거주 도서관(약 10만명, 차량대수 : 약 39,200대)
* 도서관 명의로 등록된 비영업용 국산차량으로서 2,000cc 미만 승용차, 5톤 미만 화물차, 승차정원 15인 이하 승합차(제주도는 추자도, 마라도, 가파도 주민만 해당)



지원내용

여객·차량 운임의 20% 지원* (국비 10%·지방비 10%)
* 다만 여객운임의 경우 개인부담은 최대 5천원이며 그 이상의 운임은 국가와 지자체가 50:50으로 부담

'14년 달라지는 내용

- 도서관 차량 운임 신규 지원
- ('13년) 여객운임만 지원 → ('14년) 여객 + 차량운임 지원



이용방법

해운조합의 도서관 차량인증시스템에 도서관 차량 등록 신청 후 차도선 이용 시 20% 할인된 요금 납부

☎ 문의전화 | 해수부 연안해운과(044-200-5733) |



5

문화·안전

- 32. 예술인 복지 확대
- 33. 인문학 진흥
- 34. 생활체육·예술교육 지원
- 35. 산업단지 문화공간 조성
- 36. 사병봉급 인상



생/애/주/기/별

32.

예술인 복지 확대

예술활동에 전념할 수 있도록
직업훈련·사회보험료 지원 등
사회안전망을 제공합니다.



사업개요

열악한 창작 환경과 사회보험의 사각지대에 놓여 있는 예술인들에게 다각적인 지원을 통한 최소한의 사회안전망 제공



지원대상

「예술인 복지법」 제2조에 따른 예술인

※ 활동증명 : 문학·미술(5년, 5편 이상), 음악·무용·연극·영화·연예
(3년, 3편 이상) 실적이 있는 자



지원내용

예술인 긴급복지 및 직업교육 지원, 예술계 불공정관행 개선 지원, 사회보험 가입 지원

- 예술인 긴급복지지원 (81억원)
※ 연령 및 활동기간에 따라 3~8개월까지 월 1백만원 지원
- 현장예술인 교육지원 등 직업역량 강화 (80억원)
- 법률상담 및 컨설팅, 소송지원 (9억원)
- 예술인 산재보험료 30% → 50% 확대 지원 (4억원)
- 표준계약서 체결 예술인 사회보험료 지원 (6억원)



이용방법

예술인복지재단으로 신청하면 심사 후 지원

☎ 문의전화 | 예술인복지재단(02-3668-0200) |

33.

인문학 진흥

생활속에서
인문학을 만날 수 있도록
강연·강좌 및 우수도서를
제공합니다.



사업개요

삶의 가치를 일깨우는 독서와 인문학에 대한 관심을 촉발하고, 이를 향유할 수 있는 기회 확산



지원대상

국민 누구나 이용 가능 / 공공도서관, 박물관, 산간도서벽지학교, 지역아동센터 등



지원내용

- ① 길 위의 인문학 : 전국 공공도서관과 박물관에서 문학·역사·철학·음악·미술·건축 등 다양한 분야의 인문학 강연과 함께 지역현장 탐방
- ② 우수도서 보급 : 전문·교양·문학 도서를 선정하여 공공도서관 등에 보급 (89억원 → 152억원)
- ③ 국민독서문화 증진 : 지역별 맞춤형 독서프로그램 운영, 생애 초기 영·유아의 독서습관 형성을 위한 어린이 독서활동 지원, 도서관·문학관에 문학작가를 파견



이용방법

전국 공공도서관 및 박물관에서 제공하는 인문학 강좌 및 탐방 프로그램을 골라 직접 신청
우수도서는 출판문화진흥원에서 보급

☎ 문의전화 | 문화부 도서관진흥과(044-203-2625) |

34.

생활체육·예술교육
지원

생활체육지도자·예술강사를 보내드립니다.



사업개요

건강백세 문화융성시대를 맞이하여 국민건강 증진 및 문화향유 기회 확대를 위한 생활체육/토요 프로그램 제공



지원대상

어르신, 초·중·고생, 복지시설 등 사회취약시설



지원내용

- 경로당, 노인복지회관 등 노인시설 방문지도
- 전국 초·중·고등학교, 복지시설 등 체육지도자 및 예술강사 파견

【생활체육 지원】

- 어르신을 위한 실버스포츠 보급(7억원 → 15억원), 노인 체력관리 프로그램 제공(신규 10억원) 등 어르신 체육활동 지원
- 아동복지시설을 대상으로 체육프로그램 및 용품 지원(21억원 → 40억원)
- 유소년 축구교실, 여자어린이 축구챌린지, 단체스포츠(팀빌딩) 보급 등 청소년 체육활동 지원(20억원 → 60억원)
- 공공스포츠클럽(95개소), 종합형스포츠클럽 육성(9개소 → 19개소)

【예술교육 지원】

- 초·중·고등학교에 예술강사 지원(7,254개교 → 7,810개교)
- 복지시설·군·교정시설·소년원 등에 예술강사 파견(1,034개 → 1,895개 기관)
- 소외지역 아동·청소년 대상 오케스트라 교육 지원(30개 → 35개 기관)
- 학생·가족 대상 토요문화학교 교육프로그램 운영 지원(600개 → 700개)
- 소외지역 소규모 학교 대상 예술꽃씨앗학교 교육 지원(30개교 → 43개교)



이용방법

국민생활체육회에서 생활체육지도자 파견
한국문화예술교육진흥원에서 예술강사 파견

☎ 문의전화 | 국민생활체육회(02-2152-7330) |
| 한국문화예술교육진흥원(02-6209-5900) |

35.

산업단지
문화공간 조성

산업단지에서 가까이 이용할 수 있는 문화공간을 조성합니다.



사업개요

산업현장에서 문화향유 기회를 확대하여 삶의 질 향상과 근로환경 개선



지원대상

일반 국민, 예술인, 산업단지 근로자 등



지원내용

산업단지 내 유휴시설 또는 폐산업시설을 개조하여 문화이용 및 창작공간을 조성하고 각종 프로그램 지원(신규, 10개, 125억)



이용방법

전국산업단지 소재 지자체를 대상으로 공모절차를 거쳐 지원대상 선정

☎ 문의전화 | 문화부 시각예술디자인과(044-203-2759) |



36.

사병봉급 인상

군 사병 월급이 15% 인상됩니다.



사업개요

군 복무 중인 사병들에게 병영생활비 지급



지원대상

복무 중인 사병(438천명) 및 상근예비역(16천명)



지원내용

'14년 병 봉급 15% 인상

- '12년 기준, '17년까지 병 월급을 단계적으로 2배 인상
 - ※ 인상율 : ('13년) 20% → ('14년 ~ '16년안) 매년 15% → ('17년안) 10% 인상

'14년 달라지는 내용

- 상병 기준 ('13년) 140만원/년 → ('14년) 162만원/년

계급별 봉급 현황

(천원 / 월)

구분	'12	'13	'14	'15	'16	'17
병장	108.0	129.6	149.0	171.4	197.1	216.8
상병	97.5	117.0	134.6	154.8	178.0	195.8
일병	88.2	105.8	121.7	140.0	161.0	177.1
이병	81.5	97.8	112.5	129.4	148.8	163.7

☎ 문의전화 | 국방부 복지정책과(02-748-6613) |



6

의료비

- 37. 임플란트 건강보험 급여화
- 38. 4대 중증질환 보장성 강화
- 39. 치매환자 대상 장기요양보험 혜택 제공 NEW



37.

임플란트
건강보험 급여화

2014년 7월부터
어르신 임플란트에 대해,
건강보험을 적용합니다.

38.

4대 중증질환
보장성 강화

4대 중증질환 치료에 필요한
거의 모든 의료에
건강보험이 적용됩니다.



사업개요

65세 이상 어르신에 대해 단계적으로 임플란트 건강보험 급여화 추진



지원대상

75세 이상 어르신 ('14년)

- '14년에는 우선 75세 이상 어르신을 대상으로 임플란트를 지원하고, '16년까지 임플란트 지원대상을 65세 이상 어르신으로 확대

※ 임플란트 지원대상 어르신 : ('14년) 75세 이상 → ('15년) 70세 이상
→ ('16년) 65세 이상



지원내용

'14. 7월부터 75세 이상 어르신 임플란트에 대해 건강보험 적용



이용방법

환자가 건강보험 임플란트 등록신청서를 작성한 후, 해당 요양기관에서
건강보험 국민건강보험공단에 등록 신청

☎ 문의전화 | 국민건강보험공단(1577-1000) |



사업개요

4대 중증질환(암, 심장, 뇌혈관, 희귀난치성) 관련 필수적인 의료서비스에
대하여 '16년까지 단계적으로 건강보험 적용을 확대



지원대상

4대 중증질환 산정특례자



지원내용

- '13. 10월 4대 중증질환 관련 초음파 검사 건강보험 적용
 - '14년 항암제 등 일부 고가 의약품, 진료비 부담이 큰 MRI 등 영상검사 건강보험 적용
 - '16년까지 모든 필수 의료서비스에 대해 건강보험 적용을 단계적으로 확대
- ※ 1인당 평균 본인부담액 (선택진료, 상급병실료 제외)
(13년) 연간 약 94만원 → ('16년) 연간 약 34만원 ('13년 대비 64% 감소)



이용방법

건강보험 산정특례 등록 필요

- 등록방법 : "건강보험 산정특례 등록 신청서"를 관할 건강보험공단에 등록 신청(방문, fax, 우편) 또는 요양기관에서 신청 가능

* 심장·뇌혈관 질환자는 수술·입원한 경우에 별도 등록 없이 지원

☎ 문의전화 | 국민건강보험공단(1577-1000) |

39.

NEW

치매환자 대상
장기요양보험 혜택
제공

'14년 하반기부터
경증 치매질환자를 위해
장기요양보험 치매등급(가칭)을
도입합니다.



사업개요

치매등급을 신설하여 일상생활 수행에 어려움을 겪는 경증 치매노인에게
인지활동 프로그램 등 장기요양서비스 제공



지원대상

경증치매로 일상생활 수행에 어려움을 겪는 분

* 치매진단을 받으신 분 중 건강보험공단의 인정조사 절차를 통해 선정



지원내용

치매등급 대상자의 인지기능 자극 및 악화 방지를 위해 인지활동 프로그램,
배회감지기 등 복지용구 지원

* 주간보호 : 1일 8~10시간, 인지활동형 방문요양 : 1일 2시간 이내

- 이용금액의 15%는 본인 부담

'14년 달라지는 내용

- 일상생활이 어려운 치매환자에게 장기요양서비스 제공



이용방법

가까운 건강보험공단 지사에 신청

☎ 문의전화 | 보건복지콜센터(129) |
| 국민건강보험공단(1577-1000) |



7

어르신

- 40. 어르신 대상 기초연금 대폭 확대
- 41. 노인 돌봄 기본 서비스
- 42. 노인 돌봄 종합 서비스
- 43. 독거노인 사회관계 활성화 지원 NEW
- 44. 독거노인 응급안전돌봄서비스
- 45. 노인 일자리 대폭 확대
- 46. 경로당 냉·난방비 및 양곡비 지원
- 47. 무공영예수당 인상
- 48. 참전명예수당 인상



생/애/주/기/별

40.

어르신 대상
기초연금 대폭 확대

'14년 하반기부터 65세 이상 상대적으로 여유가 있는 30%를 제외한 모든 어르신에게 월 최대 20만원의 기초연금을 지급합니다.



사업개요

생활이 어려운 어르신에게 기초연금을 지급하여 어르신의 생활안정을 지원하고 노후 소득보장의 사각지대를 해소

- 상대적으로 여유가 있는 30%를 제외한 모든 어르신에 대해 기초연금 지급액을 현재보다 2배 수준으로 대폭 인상하여 실질적인 노인빈곤 완화 및 노후 생활안정 지원



지원대상

65세 이상 소득하위 70%
※ 만 65세 생일이 속하는 달의 1개월 전부터 신청·접수 가능



지원내용

(‘13년) 월 96,800원 → (‘14년 하반기) 월 최대 20만원

- 기초연금 지원대상의 대부분에게 20만원을 지급하되, 국민연금 소득이 있는 등 일부 노인은 감액하여 지급



이용방법

읍·면사무소 및 주민자치센터, 국민연금공단 지사에 신청

☎ 문의전화 | 보건복지콜센터(129) |
| 국민연금공단(1355) |



41.

노인 돌봄
기본 서비스

노인돌보미 8천명이 보호가 필요한 독거노인 총 20만명에게 안부 확인 서비스를 제공합니다.



사업개요

취약 독거노인에게 정기적인 안전확인, 보건·복지서비스 연계 및 조정 등의 서비스 제공을 통해 독거노인에 대한 종합적인 사회안전망 구축



지원대상

다른 재가복지서비스를 받지 않는 기초노령연금 수급자 중 소득·건강·사회적 관계 등이 취약한 독거노인



지원내용

주 1회 정기적인 안전 확인 및 주 2~3회 전화, 지역 내 민·관 보건복지서비스 발굴·연계, 건강관리 등 생활교육

- 수혜 독거노인 : (‘13년) 17만명 → (‘14년) 20만명



이용방법

노인돌보미를 통한 독거노인 현황조사 결과를 토대로 시·군·구청에서 취약 독거노인 선정

☎ 문의전화 | 보건복지콜센터(129) |
| 독거노인종합지원센터(1661-2129) |
| 시·군·구 노인복지 담당 |

42.

노인 돌봄
종합 서비스

혼자서 일상생활이 어려운
노인 4만 1천명에게
가사·활동지원 서비스를
제공합니다.



사업개요

혼자 힘으로 일상생활을 영위하기 어려운 노인에게 가사·활동지원서비스를
제공하여 안정된 노후생활 보장 및 가족의 돌봄 부담 경감



지원대상

만 65세 이상의 노인 중 가구 소득, 건강상태 등을 고려하여 돌봄서비스가
필요한 대상자 선정

- 소득기준 : 전국가구 평균소득 150% 이하
건강상태 : 노인장기요양 등급외 A, B



지원내용

(‘13년) 32천명 → (‘14년) 41천명

- 월 27시간(36시간)의 방문서비스 또는 월 9회(12회)의 주간보호서비스를
이용할 수 있는 바우처 제공



이용방법

읍·면사무소 및 동 주민센터에 신청

☎ 문의전화 | 보건복지콜센터(129) |
| 시·군·구 노인복지 담당 |

43.

독거노인 사회관계
활성화 지원

NEW

사회관계가 취약한
독거 어르신들이 사람들과 어울리면서
건강한 노후생활을 보내실 수 있도록
지원합니다.



사업개요

사회관계가 미약한 독거노인들끼리 주기적으로 만나 어울리고 그 관계가
지속될 수 있는 기회 제공



지원대상

우울증상이 있는 독거노인 등 사회관계 촉진이 필요한 홀로 사는 노인

※ 특히 쪽방지역, 재개발지역, 임대아파트 등 저소득 밀집지역에 거주하는 독거노인을
대상으로 집중 제공



지원내용

공모를 통해 선정된 36개 지역에 전담인력(사회복지사) 인건비 및 사업비 지원

- 사회관계가 취약한 독거노인을 발굴·조직화하고, 다양한 사회관계 활성화
프로그램 제공 (봉사, 취미활동, 운동, 일거리 등)



이용방법

독거노인 현황조사 결과 등을 활용하여 36개 지자체에서 서비스 대상자 선정

☎ 문의전화 | 독거노인종합지원센터(1661-2129) |

44.

독거노인
응급안전돌보미
서비스

총 8만 4천명의 건강 취약
독거노인 가구에 “독거노인
응급안전돌보미서비스”를 제공하여
안전한 노후생활을 지원합니다.



사업개요

독거노인 댁내 화재·가스·활동감지기 및 응급호출버튼을 설치하여
응급상황에 신속하게 대응

- 화재·가스센서 감지시 소방서 출동, 활동 미감지 또는 응급호출버튼을
통한 호출시 노인돌보미를 통한 안전확인서비스 제공



지원대상

기초생활수급 및 차상위 독거노인 중 ①치매노인 또는 치매 고위험군,
②노인장기요양재가서비스 및 방문건강관리서비스 이용자 등 건강상태
취약노인

- 시·군·구청에서 행복e음, 취약노인지원시스템 등을 활용하여 소득 및
건강요건에 부합한 대상자 선정



지원내용

(‘13년) 1만가구 추가 설치 → (‘14년) 1만4천가구 추가 설치

- 설치가구수(누적) : (‘08~‘12) 6만 → (‘13) 7만 → (‘14) 8만4천가구

☎ 문의전화 | 보건복지콜센터(129) |
| 해당 시·군·구청 노인복지담당 |



45.

노인 일자리
대폭 확대

60세 이상 어르신들에게
총 33만개의 노인 일자리를
연계해 드립니다.



사업개요

일하기를 희망하는 어르신에게 노인 일자리를 제공하여 어르신의 생활 안정과
사회참여의 기회를 제공



지원대상

60세 이상 노인 중 노인 일자리 신청자 중에 선발

- 공공 일자리는 65세 이상 기초노령연금 수급권자 중 저소득층 우선,
민간 일자리는 60세 이상 일자리 참여 희망자,
재능활용 일자리는 65세 이상 재능활용 희망자



지원내용

(‘13년) 25만명 → (‘14년) 33만명

- 공공 일자리(사회공헌형)는 월 20만원, 9개월 간 지원,
민간 일자리는 사업단과 근로계약에 따라 보수 상이,
재능활용 일자리(‘14. 하반기)는 월 10만원, 2~3개월 간 지원



이용방법

- 읍·면사무소 및 주민자치센터, 노인복지관, 시니어클럽, 대한노인회에 신청
- 2014년 1~3월 사이에 지방자치단체별로 신청·접수 실시

☎ 문의전화 | 보건복지콜센터(129) |

46.

경로당 냉·난방비 및 양곡비 지원

지역 어르신들의 경로당 이용에 어려움이 없도록 냉·난방비 및 정부양곡을 지급합니다.



사업개요

동절기 경로당 운영 어려움을 해소하기 위해 난방비를 지원하고, 하절기 폭염 대비 냉방비 등을 지원

- 접근성과 인지도가 높은 경로당에 냉·난방비 및 정부양곡을 지원하여 지역 노인들의 사회적 관계 개선 및 건강하고 활기찬 노후 생활에 기여



지원대상

'13년말 기준, 시·군·구 설치신고된 경로당 (약 63천개소)



지원내용

('14년) 난방비 월 30만원(1~3월, 11~12월), 냉방비 월 5만원(7~8월), 정부양곡 20kg 6~7포

지원절차

- 경로당 냉·난방비는 경로당의 규모, 이용인원, 사용연료, 타 기관의 지원금액 등 지역 실정을 고려하여 지자체에서 차등지급
- 정부양곡(20kg)은 읍·면 7포대, 동 6포대의 상한량 이내에서 읍·면 지역 농번기(5, 6월 및 9, 10월 등)를 제외한 희망 월에 지급

☎ 문의전화 | 보건복지콜센터(129) |
| 해당 시·군·구청 노인복지담당 |

47.

무공영예수당 인상

무공훈장을 받은 분들에게 드리는 무공영예수당이 월 25만~23만원으로 인상됩니다.



사업개요

국가에 공헌한 무공수훈자의 영예를 기리기 위해 매월 수당 지급



지원대상

만 60세 이상 무공훈장을 받은 무공 수훈자



지원내용

훈격별로 월 25만원(태극) ~ 23만원(인헌) 수당 지급

- 지급액 : 태극 25만원, 을지 24.5만원, 충무 24만원, 화랑 23.5만원, 인헌 23만원

'14년 달라지는 내용

- '13년 대비 월 2만원 인상



이용방법

주소지 관할 보훈관서에 신청

☎ 문의전화 | 보훈상담센터(1577-0606) |



48.

참전명예수당 인상

참전유공자에게 드리는
참전명예수당도
월 17만원으로 인상됩니다.



사업개요

6.25전쟁 및 월남전 참전유공자에 대한 명예선양과 복리증진을 위해 매월 수당 지급



지원대상

만 65세 이상 6.25 및 월남전 참전유공자



지원내용

참전유공자에게 월 17만원 수당 지급

'14년 달라지는 내용

- '13년 대비 월 2만원 인상



이용방법

주소지 관할 보훈관서에 신청

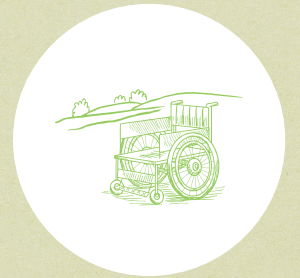
☎ 문의전화 | 보훈상담센터(1577-0606) |



1

장애인

- 49. 장애인연금 대폭 확대
- 50. 장애인 활동 지원
- 51. 장애인 보조기구 지원
- 52. 장애인 택시 확대
- 53. 장애인 심사서류 발급대행 서비스 제공 NEW
- 54. 장애인 근로지원인 확충



49.

장애인연금
대폭 확대

'14년 하반기부터 소득하위 70%
중증장애인에 대한 연금을
2배 수준으로 확대합니다.

50.

장애인 활동 지원

중증장애인에 대한
가사·이동 등 활동지원 서비스를
5.4만명으로 확대합니다.



사업개요

중증장애인(장애 1급, 장애 2급 등)을 대상으로 근로능력 상실에 따른 소득 감소분과 장애로 인한 추가 비용을 지원하기 위해 매월 일정액의 연금을 지급



지원대상

만 18세 이상 중증장애인 중 소득하위 70%



지원내용

생활이 어려운 중증장애인에게 장애인연금 지급

- 기초급여 : ('13년) 월 96,800원 → ('14년하반기) 월 20만원
- 부가급여 : ('13년) 월 2~17만원 → ('14년하반기) 월 2~28만원

(매월, 단위 : 원)

구분		'13년		'14년 하반기	
		기초급여	부가급여	기초급여	부가급여
기초생활 수급자	18~64세	96,800	80,000	20만원	80,000
	65세 이상	-	170,000	-	280,000
차상위계층	18~64세	96,800	70,000	20만원	70,000
	65세 이상	-	70,000	-	70,000
차상위초과	18~64세	96,800	20,000	20만원	20,000
	65세 이상	-	40,000	-	40,000

* 65세 이상은 기초연금으로 전환되어 지급



이용방법

읍·면사무소 및 주민자치센터에 신청

☎ 문의전화 | 보건복지콜센터(129) |



사업개요

중증장애인을 대상으로 활동보조(신변처리, 가사·이동지원), 방문목욕, 방문간호 등 활동지원 서비스를 지원



지원대상

만 6세 ~ 64세의 장애1급 또는 장애2급 중 활동지원 인정 조사표에 의한 조사 결과 일정 점수 이상인 자



지원내용

활동지원급여(기본급여 + 추가급여)를 바우처 형태로 지급

- 기본급여(등급별) : 월 41만원 ~ 101만원,
- 추가급여* (생활환경) : 월 8만 6천원 ~ 234만 1천원

* 독거, 출산, 취업, 취학 여부 등에 따라 추가급여 제공

기 본 급 여	활동지원 1등급(380~470점)	1,010천원
	활동지원 2등급(320~379점)	810천원
	활동지원 3등급(260~319점)	610천원
	활동지원 4등급(220~259점)	410천원
추 가 급 여	최중증 1인 / 취약(400점 이상)	+2,341천원
	최중증 제외 1등급 1인 / 취약(380~399)	+684천원
	중증 1인 / 취약(220~379점)	+171천원
	출산	+684천원
	지립준비	+171천원
	학교생활	+86천원
	직장생활	+342천원
	보호자 일시 부재	+171천원
	가족의 직장, 학교생활	+624천원



이용방법

해당 읍·면사무소, 주민자치센터 및 관할 지역 국민연금관리공단 지사에 신청

☎ 문의전화 | 보건복지콜센터(129) |
| 국민연금공단 장애심사센터(1355) |

51.

장애인
보조기구 지원

기립훈련기 등
장애인 보조기구를
무료로 지원합니다.



사업개요

저소득 장애인을 대상으로 장애인 보조기구를 제공



지원대상

등록 장애인 중 기초생활수급자 및 차상위계층



지원내용

기립훈련기, 욕창예방용 방석, 보행용 보조기구 등을 무료로 지원

대상자	지원물품
1~2급 지체·뇌병변·심장장애인	욕창방지용 방석 및 커버 와상용 욕창예방 보조기구, 목욕의자
시각장애인	음성유도장치, 음성시계 영상확대 비디오(독서확대기) 인쇄물 음성변환 출력기, 녹음 및 재생장치
청각장애인	시각신호표시기, 진동시계, 헤드폰(청취증폭기)
뇌병변장애인, 근육병 등 지체장애인 1, 2급	기립훈련기, 양팔 조작형 보행용 보조기구 음식 및 음료 섭취용 보조기구 5종

* 장애인보조기구 콜센터(1670-5529) 또는 중앙보조기구센터 홈페이지
(www.knat.go.kr)에서 보다 자세한 지원품목 및 지원기준 확인 가능



이용방법

거주지 읍·면사무소, 주민자치센터에서 신청

☎ 문의전화 | 장애인보조기구 콜센터(1670-5529) |

52.

장애인
택시 확대

장애인 콜택시를
2,241대로
늘리겠습니다.



사업개요

대중교통 이용이 어려운 중증장애인 등의 이동권 보장을 위해 특별교통수단
(장애인 콜택시)을 운영

* 장애인이 휠체어를 탄 채 승차할 수 있는 승강설비 및 휠체어 고정장치 등을
장착한 차량



지원대상

1·2급 중증장애인 등 *이동에 심한 불편을 느끼는 교통약자

* 「교통약자이동편의증진법 시행규칙」 제6조 및 시·군 조례



지원내용

지차체 장애인 콜택시 도입비용 지원

- 서울시 : 평균 구매비(대당 40백만원) × 40%(보조율)
- 기타 시·도 : 평균 구매비(대당 40백만원) × 50%(보조율)

'14년 달라지는 내용

- ('13년) 총 1,962대 → ('14년) 총 2,241대



이용방법

시·군 이동지원센터로 콜접수시 이용 가능

☎ 문의전화 | 국토교통부 교통안전복지과(044-201-3871) |
| 서울시(1588-4388), 부산시(466-2280) |
| 인천시(1577-0320), 대구시(1577-6776) |
| 광주시(600-8900), 대전시(1588-1668) |
| 울산시(292-8253), 경상남도(1566-4488) |

53.

NEW

장애인 심사서류
발급대행 서비스 제공

거동이 불편한 장애인을 위해
장애인 심사서류 발급대행 서비스를
시작합니다.



사업개요

장애등급 신청인이 장애심사 서류를 직접 발급받아 제출하기 어려운 경우,
국민연금공단이 장애심사에 필요한 서류 발급을 대행해 주는 서비스 제공

* 독거·중증장애, 원거리 등



지원대상

- ① 의사소통이나 거동이 불편한 중증장애인 중 본인이 희망하는 경우
- ② 장애인 등록 신청인 중 제출서류가 미비되어 보완이 필요한 경우



지원내용

장애심사기관인 국민연금공단이 장애등급 신청인 대신 장애등급 심사에
필요한 진료기록 등 관련 서류를 해당 의료기관으로부터 직접 발급



이용방법

진료기록 열람 및 사본발급 동의서와 위임장을 거주지 주민자치센터 또는
국민연금공단 지사에 제출

☎ 문의전화 | 보건복지콜센터(129) |
| 국민연금공단 콜센터(1355) |



54.

장애인 근로지원인
확충

중증장애인의 직장 내 어려움을
근로지원 도우미 480명을 통해
해결해 드립니다.



사업개요

중증장애인 근로자가 장애로 인해 겪는 업무수행의 어려움을 근로지원인을
통해 지원하는 서비스



지원대상

중증장애인 근로자 480명



지원내용

- 장애인의 직업생활을 지원
- 중증장애인이 핵심 업무는 본인이 처리하고 장애로 인해 처리할 수 없는
부수적인 업무를 근로지원인의 도움을 받아 처리하는 서비스 제도

서비스 제공 분야

- | | |
|------------------------|---------------|
| i) 문서작성/대독/정보검색 | ii) 일자리 내외 이동 |
| iii) 물건운반, 기구조작 등 | iv) 의사소통 |
| v) 식사 및 신변처리(화장실 사용 등) | |



이용방법

근로지원인의 서비스를 받고자 하는 중증장애인은
한국장애인고용공단 전국 지사에 신청(www.kead.or.kr)

☎ 문의전화 | 국장애인고용공단(1588-1519) |





2

저소득층

- 55. 희망키움통장 확대
- 56. 에너지 효율 개선
- 57. 문화누리카드(통합문화이용권) 발급
- 58. 다문화가족 지원센터 서비스 확대
- 59. 저소득층의 의료비 본인부담상한액 인하



55.

희망키움통장 확대

취약계층의 자산형성을 돕는
희망키움통장 가입대상을
차상위 계층까지 넓히겠습니다.



사업개요

근로능력이 있는 저소득층이 일을 통해 자립·자활을 할 수 있도록 정부와
민간이 함께 자산형성을 지원하는 사업



지원대상

- 희망키움통장 I : 일반 노동시장에서 일하는 기초수급자
- 희망키움통장 II (신규) : 일반 노동시장에서 일하는 최저생계비 120% 이하의 차상위계층



지원내용

- 희망키움통장 I : 3년간 매월 10만원씩 적립 시 근로소득에 비례하여 근로소득장려금 매칭 지원 (정부지원금 월 평균 25만원)
- 희망키움통장 II (신규) : 3년간 매월 10만원씩 적립 시 매월 1:1로 근로소득장려금 매칭 지원 (정부지원금 월 10만원)

'14년 달라지는 내용

- ('13년) 기초수급자 → ('14년 7월) 기초수급자 + 차상위계층



이용방법

거주지 주민자치센터, 시·군·구청에 신청

☎ 문의전화 | 희망키움통장 콜센터(1599-0079) |

56.

에너지 효율 개선

저소득층 가구의 조명을
LED로 무상 교체해주고,
단열, 창호 등 난방효율 개선비용
약 150만원을 지원합니다.



사업개요

저소득층 및 사회복지시설에 고효율 조명기기(LED) 교체 및 단열·창호 등
난방효율 제고 비용 지원



지원대상

- LED 조명 교체 : 기초생활수급자, 사회복지시설
 - 난방효율 개선 : 기초생활수급자 및 차상위계층*
- * 소득인정액이 최저생계비 120% 이하이고, 기초생활수급자가 아닌 가구



지원내용

- LED 조명 교체 : 기존 조명을 LED 조명으로 무상 교체 지원
사회복지시설 : ('13년) 550개소 → ('14년) 1,770개소
저소득층 : '14년까지 저소득층 85만여 가구 전체의 백열등을 LED로 교체
- 난방효율 개선 : 단열, 창호, 보일러 등 난방효율 제고를 위한 주택 개보수 지원
('13년) 1가구당 1.2백만원, 3.3만가구
→ ('14년) 1가구당 1.5백만원, 4.5만가구



이용방법

- LED 조명 교체 : 해당 지자체에 신청
(지원을 받고자 하는 연도의 직전년도에 신청)
☎ 문의전화 | 에너지 관리공단(031-260-4114) |
- 난방효율 개선 : 기초자치단체(시·군·구)에 신청 후 에너지재단에서 최종 대상자를 선정
☎ 문의전화 | 에너지재단(02-6913-2152) |

57.

문화누리카드
(통합문화이용권)
발급

문화생활 취약계층에게는
공연·여행·스포츠 관람이 가능한
문화누리카드(연 10만원)를
발급해 드립니다.



사업개요

문화, 여행, 스포츠 관람 이용권을 통합한 '문화누리카드'를 발급하여
3개 분야를 자유롭게 사용 가능



지원대상

기초생활수급자 및 차상위계층



지원내용

신청자격을 갖춘 이에게 문화누리카드 발급

- 가구당 카드 1매 발급 (연간 10만원)
- 청소년 개인카드 발급 (연간 5만원, 가구당 최대 5매까지 신청 가능)
※ 기초생활수급자 및 차상위 대상자 중 만 6세 ~ 19세
- 사회복지시설거주자 개인카드 발급 (연간 5만원)

사용내용

- 공연, 전시, 영화, 음반, 도서구입 등 문화예술 활동 및 국내여행, 스포츠 관람

카드발급 신청

- 2014년 2월 말부터 발급될 예정이며, 가까운 주민센터 및 인터넷 홈페이지
(www.문화누리.kr)에서 신청 가능함

카드발급 방식

- 선착순 발급
※ 시군구(주소지 기준)의 예산 소진 시까지 발급

☎ 문의전화 | 문체부 문화여가정책과(044-203-2519) |

58.

다문화가족 지원센터
서비스 확대

전국에 있는
다문화가족 지원센터가
결혼이민자 가정의 어려움을
도와드립니다.



사업개요

한국 다문화가족의 각종 어려운 점을 해소하기 위해 생활정보제공 및
상담교육문화 프로그램 제공



지원대상

결혼이민자 등 다문화가족



지원내용

다문화가족을 위한 가족교육, 상담 서비스 및 각종 문화 프로그램 지원

- 가족 갈등해소를 위한 상담 제공
- 결혼이민자를 위한 통번역 서비스 제공
- 결혼이민자 취업 연계
- 결혼이민 다년차가족과 초년차가족을 이어주는 결혼이민자
멘토링 서비스 제공



이용방법

다문화가족지원센터에 전화 또는 내방하여 신청

☎ 문의전화 | 다누리 콜센터(1577-5432) |



59.

저소득층의 의료비
본인부담상한액 인하

저소득층의 의료비
본인부담 상한액을
200만원에서 120만원으로
낮춰 부담을 줄이겠습니다.



사업개요

현행 3단계인 의료비 본인부담 상한제를 7단계로 세분화 (3 → 7단계)

- 본인부담 상한제 세분화와 병행하여, 저소득층의 의료비 부담 상한액은 낮추고(200 → 120만원), 고소득층의 상한액은 인상(400 → 500만원)



지원대상

건강보험 가입자



지원내용

한 해 동안 개인이 부담한 의료비 본인 부담액이 개인별 상한액을 초과할 경우 그 초과액을 건강보험 공단에서 환급

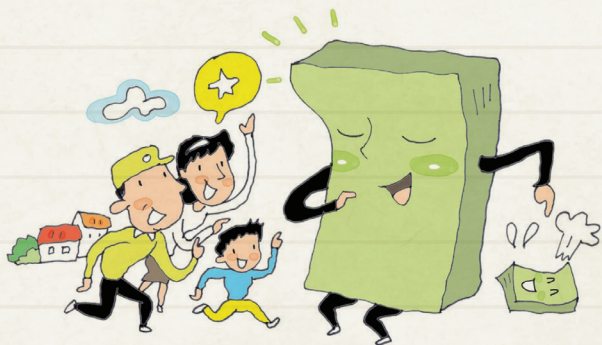
- 환자 본인이 병·의원, 약국 등에서 부담한 진료비 본인 부담금 (급여부분만 해당)을 기준으로 산정



이용방법

건강보험공단에서 환급대상자에게 안내문 발송, 대상자는 동봉된 신청서를 작성하여 건강보험공단에 신청 (전화, 팩스, 우편 등)

☎ 문의전화 | 국민건강보험공단(1577-1000) |



3

중소기업 소상공인

- 60. 중소기업 정책자금 지원
- 61. 중소기업 현장훈련 지원
- 62. 소상공인 정책자금 지원
- 63. 골목슈퍼 현대화(나들가게) 지원
- 64. 전통시장 장보기 스마트앱(App) 보급 NEW



60.

중소기업
정책자금 지원

장래성이 있는 중소기업에
최대 50억원까지
저리로 빌려드립니다.



사업개요

기술·사업성이 우수하나, 담보력이 부족한 중소기업에 시설 및 운전자금을
융자 지원



지원대상

「중소기업기본법」에 의한 중소기업

※ 사업별·업종별 지원대상은 '중소기업청 소관 정책자금융자 공고'에서 확인 가능



지원내용

업체당 융자한도 50억원까지(수도권은 45억원), 매출액의 150% 이내

지원조건

- 금리 : 정책자금 기준금리에 사업별 가산금리 적용 (분기별 변동금리)
※ 정책자금 기준금리는 중소기업진흥채권 조달금리에 따라 결정
- 기간 : 시설자금은 최대 8년 이내 (거치기간 3년 이내 포함),
운전자금은 최대 5년 이내 (거치기간 2년 이내 포함)



이용방법

중소기업진흥공단을 통해 상담 및 접수

- 온라인(www.sbc.or.kr) 및 방문(31개 지역본부(지부) 접수 가능)

☎ 문의전화 | 중소기업진흥공단 기업금융처(02-769-6700) |

61.

중소기업
현장훈련 지원

중견·중소기업에
현장훈련을 담당할
교수·트레이너를 지원합니다.



사업개요

인력양성에 대한 중요성은 인식하지만 사업장 여건 등으로 실행하지 못하고
있는 기업을 지원



지원대상

인력양성을 원하는 중견·중소기업



지원내용

- 인력양성을 위한 컨설팅 등 인적자원개발 종합서비스 제공
※ 기업당 9백만원 수준 지원
 - (정밀진단) 외부전문가가 기업의 교육훈련, 인사·보수·복지여건 등 진단
 - (현장훈련 프로그램 개발 지원) 개별기업의 특성을 분석하여 훈련수준,
훈련방법 등 도출
- 현장 트레이너 육성·훈련교안 제작 등 체계적 현장훈련 지원
※ 기업당 7백만원 수준 지원
 - (사내 트레이너) 트레이너 육성 교육비 및 교육참가에 따른 임금 보전 등
 - (훈련교재 등 개발) 훈련교재 개발, 재료비 등 지원
- 외부숙련기술자의 노하우를 전수하는 산업현장교수단 지원
- 고숙련 기술 은퇴인력, 현업 종사자 등 외부전문가를 파견



이용방법

참여 희망기업은 한국산업인력공단(HRD-net)에 온·오프라인 신청

☎ 문의전화 | 산업인력공단 고객센터(1577-9997) |

62.

소상공인
정책자금 지원

소상공인
경영안정을 위한
정책자금을 공급합니다.



사업개요

소상공인의 성공창업과 경영혁신을 위해 정책자금 융자 지원



지원대상

제조업, 건설업, 운송업, 광업 (상시 종업원 10인 미만)

- 도·소매업 등 각종 서비스업 (상시 종업원 5인 미만)



지원내용

사업경영 개선과 협업화, 나들가게 등 경영혁신에 필요한 자금을 융자 지원

지원조건

- 금리 : 정책자금 기준금리에 0.2%p를 가산 (분기별 변동금리)
※ 정책자금 기준금리는 중소기업진흥채권 조달금리에 따라 결정
- 기간 : 5년 이내 (거치기간 2년 이내 포함)



이용방법

- 소상공인지금 : 소상공인시장진흥공단 소상공인지원센터(1588-5302)를 통해 상담·신청 후 취급은행에서 대출
- 소상공인특화자금 : 중소기업진흥공단 31개 지역본(지)부를 통해 신청·접수 및 대출

☎ 문의전화 | 중소기업진흥공단 기업금융처(02-769-6700) |

63.

골목슈퍼 현대화
(나들가게) 지원

골목슈퍼를
현대식 점포(나들가게)로
새단장합니다.



사업개요

골목슈퍼의 경쟁력 확보를 위해, 경영교육, 유통·물류 시스템 및 홍보 등을 종합적으로 지원



지원대상

골목슈퍼 2,500개 점주 (점포당 85만원 수준 지원)



지원내용

- 수·발주 및 재고관리를 위한 POS 프로그램 보급
- 점주 역량강화 교육, 매출개선을 위한 컨설팅 제공
- 'e-나들가게' 표식(엠블럼) 설치지원

'14년 달라지는 내용

- 간판설치 등 H/W 중심의 지원 방식('10~'12)에서 수·발주 및 재고관리 개선 등 S/W 중심의 지원 방식('14~)으로 전환



이용방법

나들가게 홈페이지(www.nadle.kr)를 통해 접수

☎ 문의전화 | 소상공인시장진흥공단(042-363-7752~4) |

64.

NEW

전통시장 장보기
스마트앱(App) 보급

전통시장도 스마트폰 앱(App)을 통해 장을 봅니다.



사업개요

스마트앱(App)을 활용하여 전통시장 상점 정보를 제공하고, 구매·배송 등을 지원



지원대상

전통시장 상인과 전통시장에서 물품을 구매하고자 하는 소비자



지원내용

- 고객관리, 한줄 광고, 실시간 상품 할인정보 제공
- 상품별 특색을 반영 할 수 있는 스마트전단지 활용 지원
- 스마트앱(App)을 활용한 물품 검색, 구매 및 무료배송 지원



이용방법

- 시장(상인회 등) : 소상공인시장진흥공단으로 상담·신청
- 소비자 : 스마트폰 어플리케이션(전통시장 장보기)을 다운로드하여 물품 구매 및 배송신청

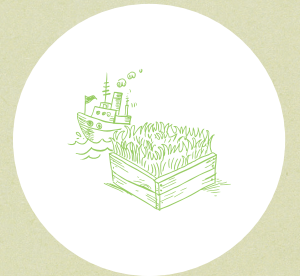
☎ 문의전화 | 소상공인시장진흥공단(042-363-7663, www.kmdc.or.kr) |



4

농어업인

- 65. 쌀 고정직불금 인상
- 66. 밭직불금(동계 논 이모작 직불금) 지급 확대
- 67. 조건불리지역 수산직불금 전면 시행
- 68. 농업재해보험 확대
- 69. 농지연금 부담 경감
- 70. 장날 목욕탕 확충 NEW



65.

쌀 고정직불금 인상

쌀 고정직불금이
ha당 평균 90만원으로
인상됩니다.



사업개요

시장개방 폭 확대 전망 등으로 우려되는 쌀값 하락으로부터 쌀 생산 농업인의 소득안정 도모



지원대상

농업경영체로 등록된 자로서 * '98~'00년 논농업에 이용된 농지에서 실제 경작 (휴경포함)하는 농업인 · 영농조합법인 · 농업회사법인

* 「농어업경영체 육성 및 지원에 관한 법률」 제4조 제1항



지원내용

지급대상 농지의 재배면적에 따라 쌀고정직불금 지원

'14년 달라지는 내용

- ('13년) 80만원/ha → ('14년) 90만원/ha



이용방법

농지 소재지 읍 · 면 · 동사무소 및 주소지 관할 국립농산물품질관리원에 신청

☎ 문의전화 | 직불제 상담콜센터(1670-8002) |

66.

밭직불금 지급 확대

겨울철 논에 청보리 · 호밀 등을
이모작하여도 1ha당 40만원의
밭직불금이 나옵니다.



사업개요

농가소득 안정 및 주요 작물의 자급률 제고를 위해 지원대상 품목 재배시 직불금 지급



지원대상

농업경영체로 등록된 자로서 * 발농업보조금 지급대상 농지에서 발농업에 종사하는 농업인 · 영농조합법인 · 농업회사법인

* 「농어업경영체 육성 및 지원에 관한 법률」 제4조 제1항



지원내용

지원 대상작물 재배면적에 따라 밭직불금 지원

'14년 달라지는 내용

밭직불금 지급대상 확대

- ('13년) 밭에 재배하는 26개 작물만 지원 → ('14년) 밭 재배 26개 작물 + 겨울철 논에 이모작 재배하는 사료 · 식량작물도 지원



이용방법

농지 소재지 읍 · 면 · 동사무소에 신청

☎ 문의전화 | 직불제 상담콜센터(1670-8002) |

67.

조건불리지역
수산직불금
전면 시행

육지로부터 거리가
8km 이상의 섬 지역 어업인에게
가구당 49만원의 수산직불금이
나옵니다.



사업개요

생산성 및 정주여건이 불리한 취약어촌 어업인의 소득보전과 어촌 기능
유지를 위해 직불금 지급



지원대상

육지로부터 8km 이상 떨어진 섬(제주 본도제외)의 어업인



지원내용

어가당 49만원 직불금(지원금) 지급

'14년 달라지는 내용

지원대상 지역 확대

- ('13년) 육지로부터 30km 이상 (시범시행) → ('14년) 8km 이상 (전면시행)



이용방법

섬지역 어업인임을 증명하는 서류(어업인 신고증, 허가증 또는 면허증 등)를
읍·면·동사무소에 제출

☎ 문의전화 | 해양수산부 소득복지과(044-200-5466) |

68.

농업재해보험
확대

배·단감에 대한
농업재해보험이
확대 적용됩니다.



사업개요

농업인 부담경감을 위해 보험료의 일부를 지원



지원대상

보험대상인 농작물·가축을 기르는 농업인



지원내용

보험료 50% 국고 지원

'14년 달라지는 내용

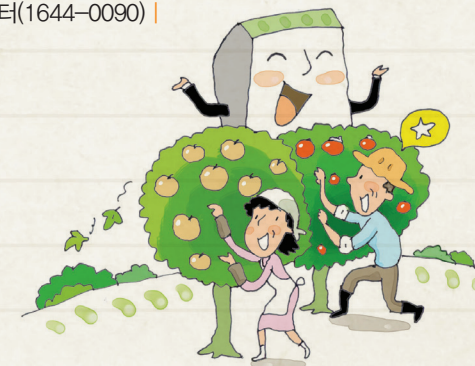
- 대상품목 확대 : ('13년) 56품목(농작물 40, 가축 16)
→ ('14년) 59품목(농작물 43, 가축 16)
- 배·단감에 대한 보장대상 재해를 집중호우·태풍 등에서 모든 재해로 확대 :
(‘13년) 배 3개 시군
→ ('14년) 배 12개 시군, 단감 3개 시군 (신규 추진)



이용방법

가까운 지역(품목)농협 등을 통해 가입

☎ 문의전화 | 농협손해보험 콜센터(1644-0090) |



69.

농지연금
부담 경감

농지연금 가입비를 없애고,
가입연령도 완화하겠습니다.



사업개요

고령농업인의 안정적인 노후생활을 보장하기 위해 소유농지를 담보로 생활안정자금을 매월 지급



가입자격

만 65세 이상 농업인, 영농경력 5년 이상, 소유농지 총면적 3만㎡이하



지원내용

가입기간 동안 매월 연금 지급 (5, 10, 15년, 종신행)

'14년 달라지는 내용

가입자 혜택이 커지도록 개선

- 농지평가방법 : ('13년) 공시지가
→ ('14년) 공시지가와 감정평가 중 농업인 선택
- 초기가입비 : ('13년) 농지가격의 2% → ('14년) 폐지
- 상환이자율 : ('13년) 4% → ('14년) 3%
- 가입연령 : ('13년) 부부 모두 만 65세 이상
→ ('14년 상반기) 가입자(농지소유자)만 만 65세 이상



이용방법

가입자 주소지 한국농어촌공사에 신청

- 농지연금 홈페이지(www.fplove.or.kr) 참조

☎ 문의전화 | 농지연금 콜센터(1577-7770) |

70.

장날목욕탕
확충

NEW

목욕탕이 없던
우리마을에도 이제
작은 목욕탕이 생깁니다.



사업개요

농촌지역 마을회관 등 유휴시설을 리모델링하여 장날 목욕탕으로 활용, 농어촌 노인들의 위생 등 복지서비스 확대



지원대상

목욕탕 시설이 없는 읍·면 중심지 지역



지원내용

국비 50%(개소당 1억원, 총 16억원), 지방비 50%

'14년 달라지는 내용

전국 16개소 시범사업

- 에너지절감형 설비 설치, 고령자 이용편의를 위한 무장애디자인을 적용한 장날목욕탕 설치
- ※ 무장애디자인 : 장애가 있는 사람들의 접근 및 이용이 용이하도록 건물에서 장애를 제거하는 디자인(노약자의 안전 측면 강조)



이용방법

65세 이상 농어촌 고령자를 확인할 수 있는 신분증(주민등록증 등)을 제시

이용금액

- 1,500원 내외

이용날짜

- 남·여 격일제로 이용 (홀수일 여성, 짝수일 남성)

☎ 문의전화 | 농림축산식품부 지역개발과(044-201-1554) |

